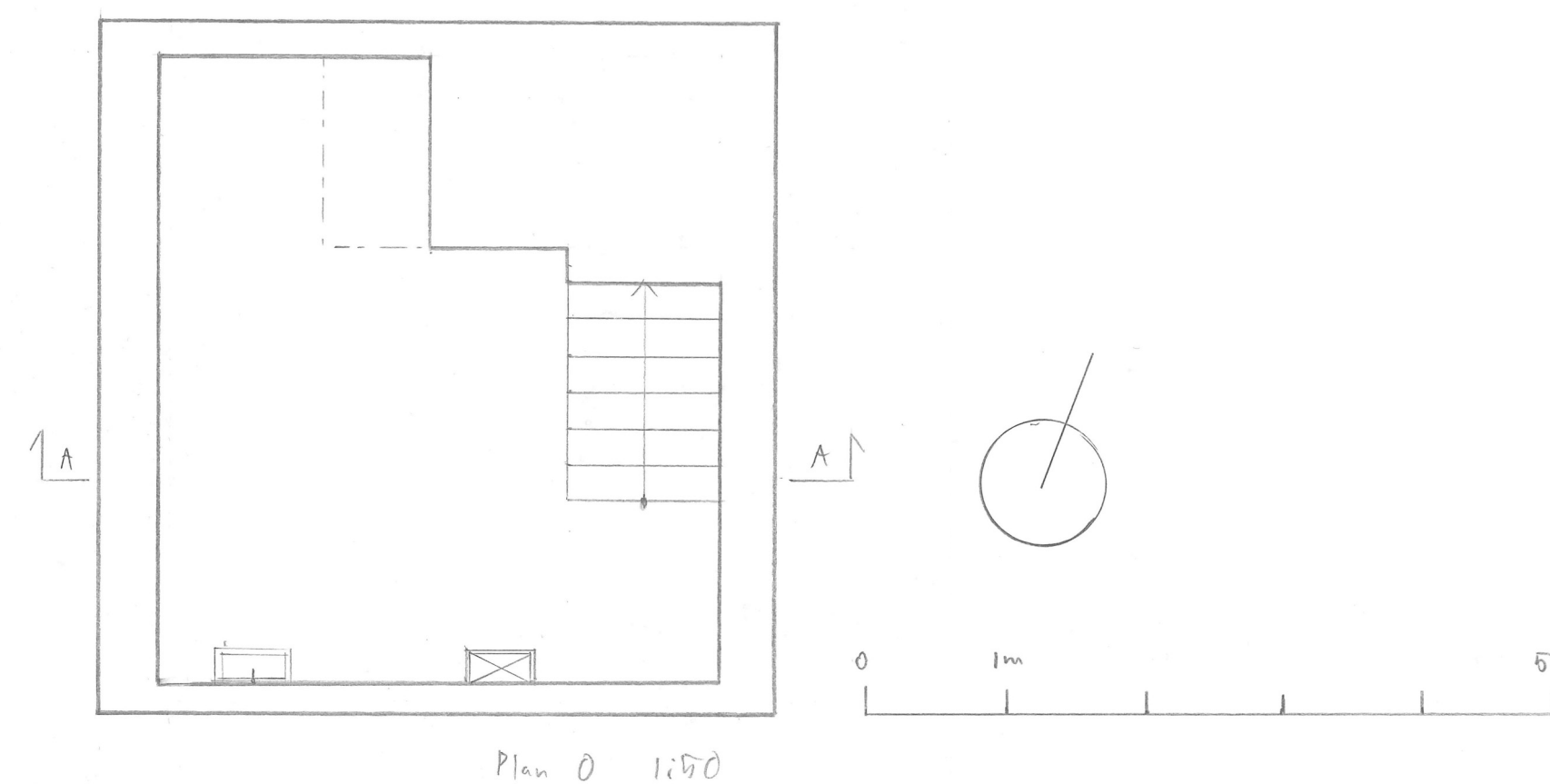
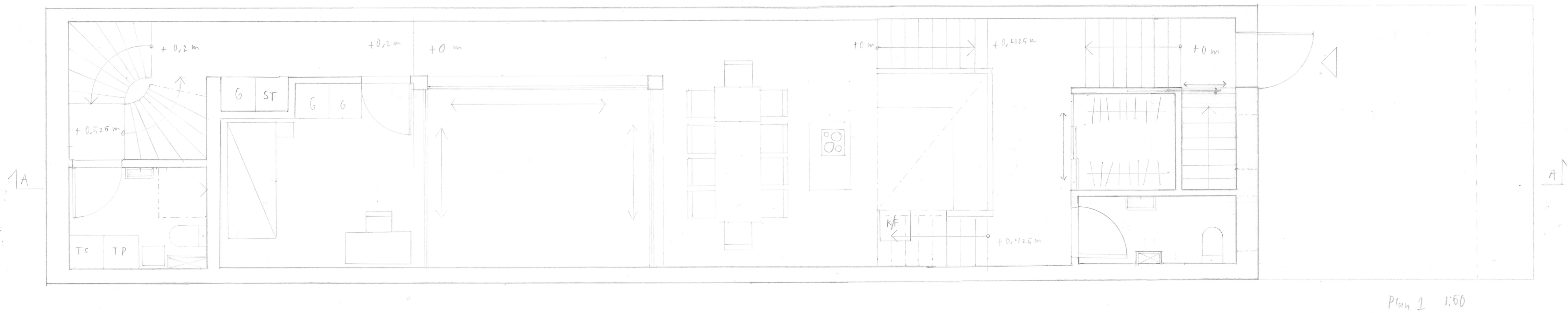
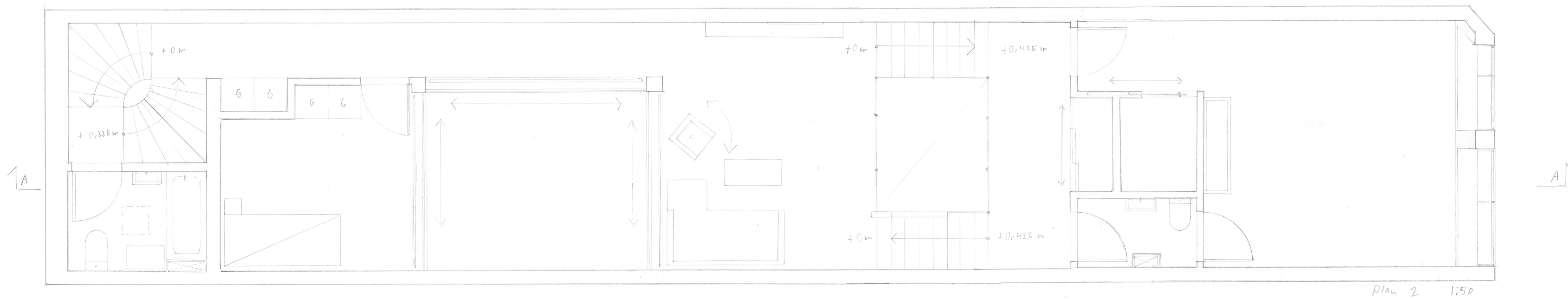
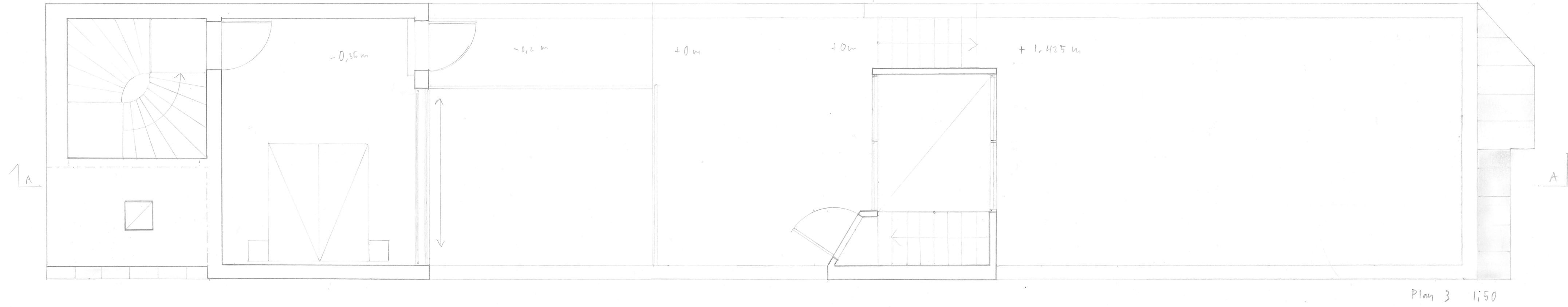


Smala huset



Detta hus är uppdelat i en privat och en social del. Den privata är belägen bakom ett atrium mot tomtens kortsida. Den sociala är belägen på främre sidan atriet men utan att vara alltför offentlig mot gatan. Direkt mot gatan finns en parkeringsplats där bilen skyddas av den utskjutande övervåningen. Den höga höjden och den utåtlutande fasaden ovanför motverkar att detta utrymme känns som ett garage.

Det första man möts av när man kommer in i huset är ljuset ifrån ljusbrunnen. Ytan direkt innanför ytterdörren kan bli en aning grusig och smutsig och används även som passage till cykelgaraget i källaren. Däremot hålls gruset borta ifrån resten av bostaden av den halvtrappa som leder till hallen där kläder kan hängas av.

Huset fyller i princip hela tomten och saknar trädgård (och därmed trädgårdsarbete!). Däremot finns en stor takterras där man kan sola, hänga tvätt eller bjuda till fest. Terrassen består av två nivåer; en lägre och aningen mer vindskyddad där familjen kan njuta av solen även vid en lättare vind, samt en övre större som lämpar sig för exempelvis fester såväl som barnens lek. Här kan även en Jacuzzi installeras och anslutas till ett närbeläget installationsschakt.

Husets planlösning är baserad på halvplan vilket gör att rummen känns närmare varandra. Från hallen kan exempelvis både matsalen och vardagsrummet upplevas som att ligga på samma våning. Det är en något högre takhöjd i den mer sociala delen och lite lägre i den privata för att sovrummen ska kännas tryggare och mysigare.

Huset har trappor på två ställen vilket ger en vertikal rundgång som får huset att kännas rymligare. Föräldrarnas rum har dessutom en egen dörr till takterrassen för direkt tillgång till avkoppling i solen.

Trappan i husets sociala del omger en ljusbrunn som leder ner till köket. Denna lyser upp de sociala ytorna samt binder ihop rummen och skapar en känsla av stor rymd. De nedre trapporna har solida murar mot köket där visst stänk kan förekomma medan de övre har glasstaket. Spishällen är belägen på en köksö utanför ljusbrunnen för att motverka att huset, och inte minst glaspartierna, osas ner.

Ljusbrunnen i den sociala delen och rummens kommunikation gör att det inte känns som en korridor trots husdjupet. Däremot har den privata delen bakom atriet en korridor som är aningen mörkare än de sociala rummen just för att förstärka känslan av att den är en privat del av bostaden.

En stor ateljé med ett eget förrådsutrymme är belägen i främre delen av övervåningen. Här finns också en vask för tvätt av penslar. Detta rum har utåtlutande fönster mot gatan där verk kan visas upp om så önskas.

Atriets väggar mot byggnaden består av öppningsbara glaspartier. Detta för att under de varmare månaderna kunna sudda ut gränser mellan ute och inne. Bakom dessa glaspartier finns frihängande persienner som fungerar både som solskydd och insynsskydd i sovrummen.

Brandgaveln fortsätter längs atriet för att bostaden ska kännas mer privat gentemot grannarna och för att bära klängväxter såsom murgröna.